

校園登革熱防治



哪裡是校園孳生源

- 什麼是登革熱
- 何謂孳生源
- 校園常見孳生源
- 使用人工容器增加的生活型態
- 校園腸病毒防治
- 嚴重特殊傳染性肺炎



什麼是登革熱

(一)別名「斷骨熱」〈Breakbone fever〉，「天狗熱」〈台語〉

(二)濾過性病毒〈I、II、III、IV〉引起

主要分布於熱帶、亞熱帶及溫帶地區

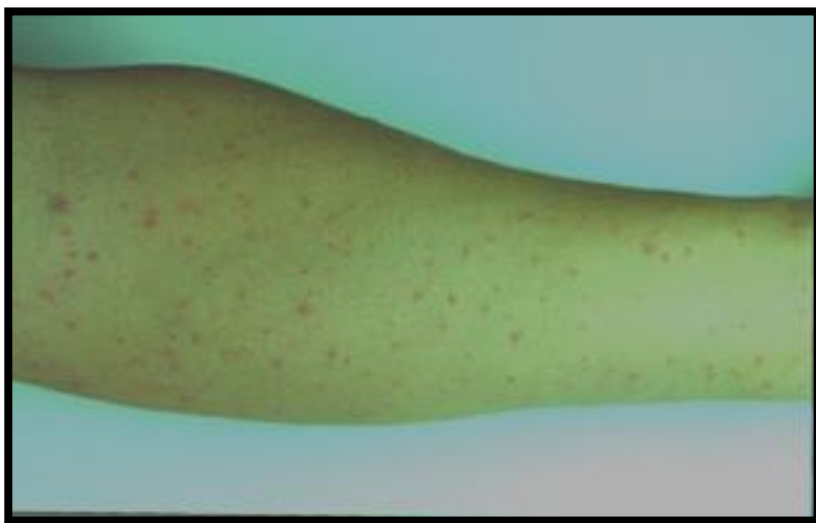
(三)經由斑蚊吸血而傳播，而不會由人直接傳染給人

(四)典型登革熱〈DF〉：成人、小孩(死亡率<1%)

登革出血熱〈DHF〉：幼兒、小孩(死亡率15~50%)

典型登革熱的臨床症狀

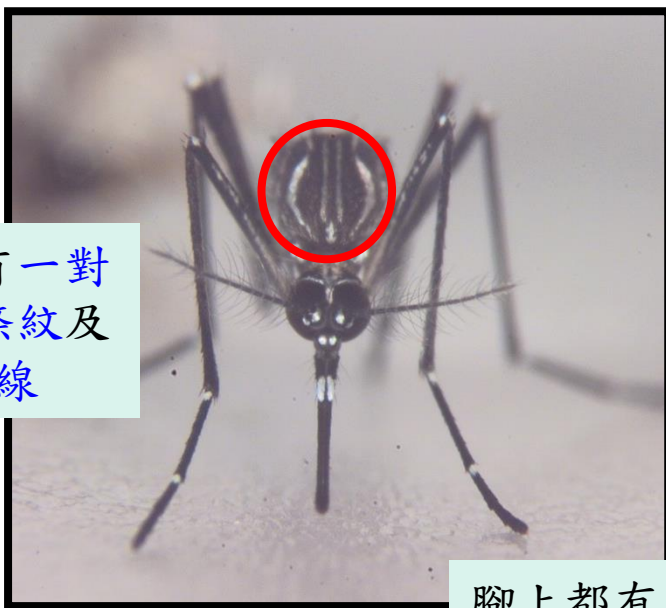
- 發燒(38°C 以上)、骨頭關節、肌肉及後眼窩痛、發燒3-4天後皮膚出紅疹
(如下面之手臂及頭)



有些人感染到登革熱病毒並不會生病，稱為不顯性或無症狀感染，有些人僅有發燒等輕微症狀，有些人則出現較嚴重的典型症狀，包括發燒、紅疹、後眼窩或骨頭酸痛，甚至出血現象。由於個人感染後表現之症狀有很大的差異，必須由醫師診斷或實驗室檢驗，因此懷疑感染疾病時就必須就診。

台灣傳播登革熱的病媒蚊

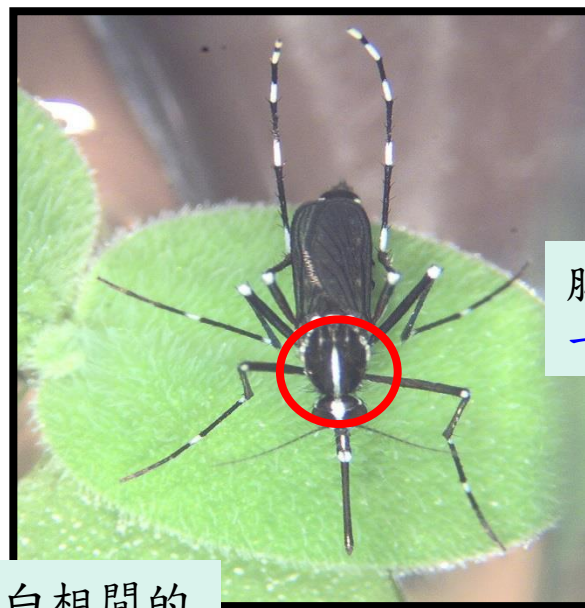
➤ 埃及斑蚊



胸部背側有一對
彎曲白線條紋及
中間2條縱線

腳上都有黑白相間的
斑紋亦叫花腳蚊

➤ 白線斑蚊



胸部背面有
一條白線

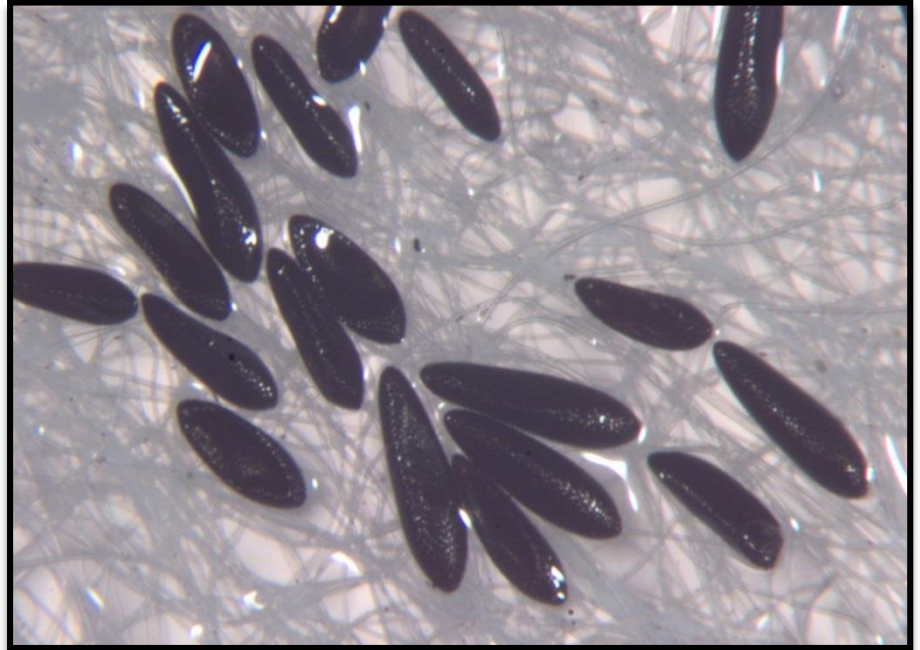
- 台灣地區傳播登革熱的病媒蚊屬斑蚊類，特徵是身體黑色，腳上有白斑，主要是埃及斑蚊和白線斑蚊兩種

斑蚊卵粒

➤ 埃及斑蚊



➤ 白線斑蚊



● 卵黑色，**可耐旱**產於容器水面邊緣的器壁



斑蚊幼蟲

➤ 埃及斑蚊

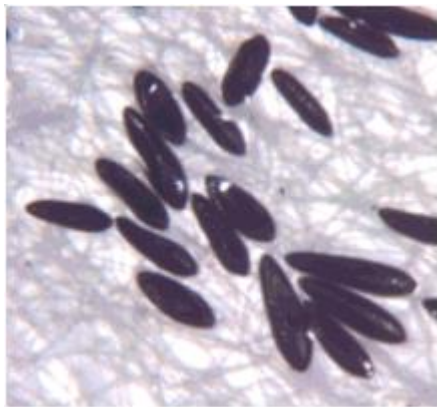


➤ 白線斑蚊



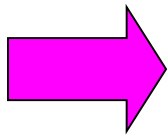
- ❶ 幼蟲是孑孓，生活於水中
- ❷ 以水中的微生物、有機顆粒等為食，脫皮四次，分為四齡

登革熱病媒蚊的一生



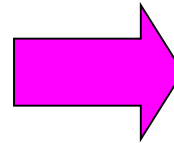
卵期

3-4天



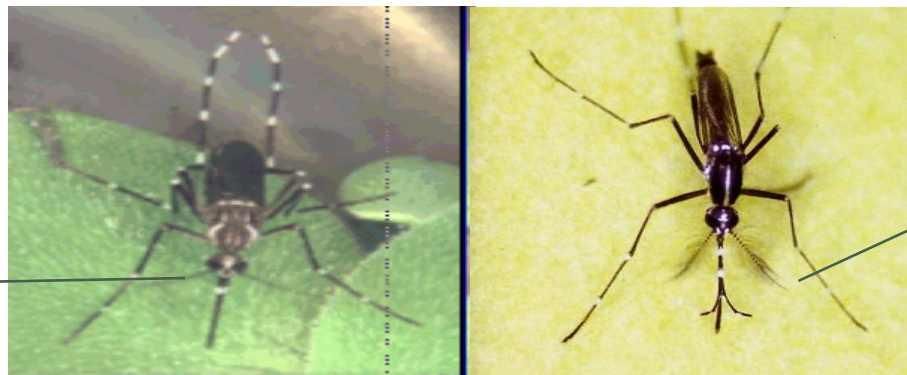
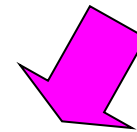
幼蟲期

5-6天



蛹期

1-2天



雌蚊具
絲狀觸角

雄蚊具
羽毛狀觸角

成蟲期

何謂孳生源

- 任何積水、讓病媒蚊能夠產卵衍生後代的容器
 - 人工容器：人的行為所製造的容器，如飲料瓶、貯水桶、花盆底盤等
 - 天然容器：自然形成之積水處，如樹洞、竹筒、椰子殼、樹葉卷軸處等



孳生源種類

● 戶內常見孳生源

- 萬年青、黃金葛等植物之花器
- 冰箱底盤、花盆底盤
- 浴室儲水容器、廁所馬桶、水箱
- 貯水的水桶、陶甕、水泥槽等
- 地下室、機械停車位底層積水、馬達水槽、集水井、消防儲水池
- 飲水機、烘碗機、飲茶之水盤



校園常見孳生源

- 地下室:陰井、集水井、污水池、消防用水池、地面是否有積水現象、車道下方
- 戶內:
水生植物、盆栽、飲水機底盤、廁所馬桶
- 戶外:
盆栽底盤、洗手台下方及水桶、資源回收站、落葉堆肥場、工具置放處、水溝、水溝引流道、沉沙池、樹洞、竹洞、椰子樹葉、飲料杯、碗、冷卻水塔、水塔

戶內孳生源



地下室儲水槽



地下室積水



地下室陰井



地下室之升降梯孔積水



地下室積水



地下室污水池

戶內孳生源



冷卻水集水桶



馬桶水箱



防蟻陷



浴缸

孳生源種類

■ 戶外常見孳生源

- 曬衣架、水泥樁上可積水水管
- 竹籬笆竹節頂端、樹洞、竹洞、大型樹葉
- 車棚、騎樓遮陽或擋雨之帆布架、空地或菜園地面之帆布
- 屋簷排水槽
- 自來水表、冷氣機集水桶
- 積水不流動之水溝
- 家禽、家畜與鳥類飲用水槽
- 廢棄輪胎、馬桶、浴缸、安全帽、花柱凹槽、保險桿凹槽

校園蚊子最愛的 地方您清了嗎？



校園蚊子最愛的地方 你清了嗎？



巡 倒 清 刷



www.cdc.gov.tw



1922防疫達人
www.facebook.com/TWDCDC

疫情通報及關懷專線：1922

戶外孳生源



冷卻水塔



樹洞



水泥槽



屋頂積水



陽台地面積水



寵物籠內飲水槽

戶外孳生源



水芙蓉水桶



水生植物



水桶



水桶



盆栽



盆栽底盤

戶外孳生源



石臼



陶甕



抽水馬達



天溝(屋簷排水槽)



盆栽底盤



萬年青

戶外孳生源



水塔



機車塑膠殼



廢棄化糞池



天溝(屋簷排水槽)

校園工地孳生源1



沉砂池



塑膠管建材



建築工地地面



建築工地圍牆周邊



工地建材帆布



建築工地廢棄物堆積處

校園工地孳生源2



電梯井



電梯井



車道下方水溝



車道下方水溝

校園工地孳生源3



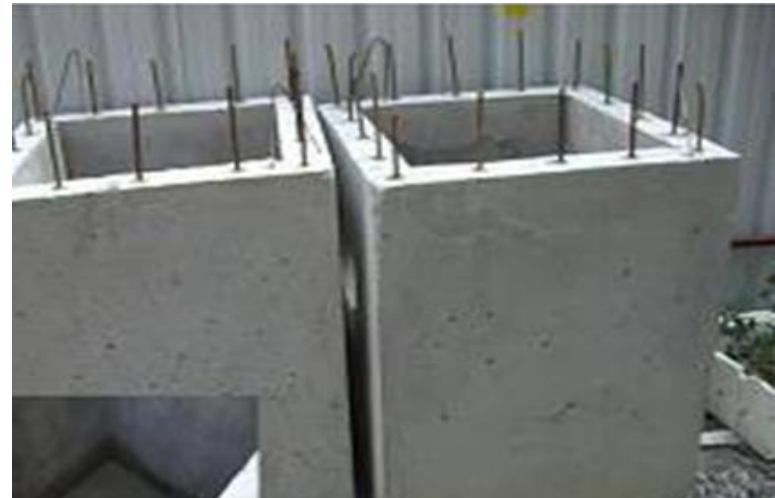
鋼架結構



紐澤西護欄



帆布



水泥樁

孳生源處理原則

- 倒置或加蓋及裝設紗網
 - 不用時倒置，使用時加蓋或細紗網密封
 - 傾倒積水時注意不可倒入水溝中，應倒於陽光曝曬下之地面較為適宜



定期換水、刷洗、填充物、養魚

- 每週換水一次，換水時請記得刷洗容器內部
- 或用小石頭、彩色膠質物等置入容器，水面不超過填充物
- 飼養食蚊魚





如何正確使用肥皂洗手，預防腸病毒-1

1. **濕**：在水龍頭下把手淋濕，包含手腕、手掌和手指均要充分淋濕。
2. **搓**：雙手擦上肥皂，搓洗雙手之手心、手背、手指、指尖、指甲及手腕(內、外、夾、弓、大、立、腕)最少要洗 20 秒。
3. **沖**：用清水將雙手徹底沖洗乾淨。
4. **捧**：因為洗手前開水龍頭時，手實際上已污染了水龍頭，故捧水將水龍頭沖洗乾淨，或用擦手紙包著水龍頭關閉水龍頭。
5. **擦**：以擦手紙將雙手擦乾。



如何正確使用肥皂洗手，預防腸病毒-2



你真的會洗手嗎 洗手口訣5+7



正確洗手5步驟



濕 打開水龍頭，淋濕雙手。



搓 抹上肥皂(搓揉至起泡)或洗手乳(3-5cc)，手心、手背、指縫互相搓揉約 20 秒。
(搓揉時可暫時關閉水龍頭)



沖 用清水將手徹底沖洗乾淨。



捧 用雙手捧水，將水龍頭沖洗乾淨後，關閉水龍頭



擦 將手擦乾或烘乾。

預防病毒洗手7口訣

為了強化「搓」的完整動作，現在也有一個口訣，就是要做到「內，外，夾，弓，大，立，腕」的7個步驟，而這7個步驟至少要搓到20秒，才可以有效減少腸病毒和流感病毒的感染機率哦！



1 內
雙手的手心相互搓揉



2 外
手心、手背相互搓揉



3 夾
十指夾縫相互搓揉



4 弓
手心與手指背相互搓揉



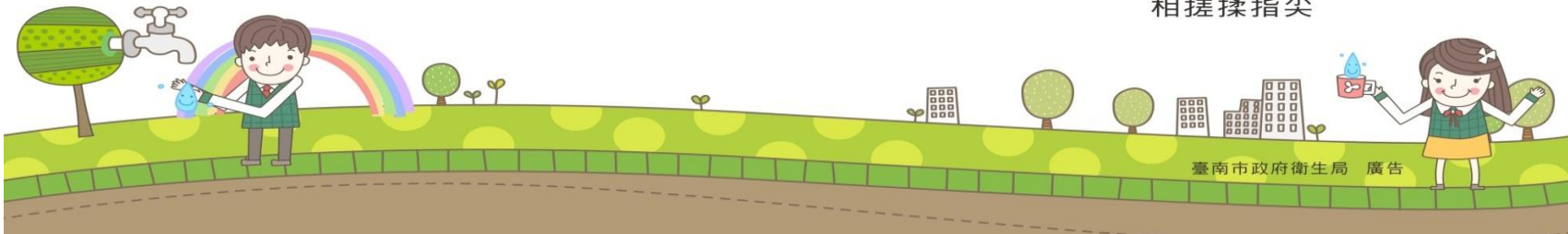
5 大
大拇指與虎口



6 立
手指立起與手心互相搓揉指尖



7 腕
搓到手腕的部位



預防腸病毒，正確洗手五時機為何-3

防疫基本功-洗手五時機
1.上廁所後。2.擤鼻涕後。
3.看病前後。4.吃東西前。5.跟小寶寶玩前。

洗手五時機



上廁所後



吃東西前



看病前後



跟小寶寶玩前



擤鼻涕後

你做到了嗎？



嚴重特殊傳染性肺炎衛教宣導

宣導事項

協助防疫可以怎麼做

平時養成這些習慣

量體溫、以肥皂勤洗手

減少觸摸眼鼻口

盡量不要到人多擁擠的公共場所

若出現發燒、咳嗽或呼吸急促症狀

務必在家休息，不要到公共場所

如有必要外出，例如：就醫

務必戴口罩、肥皂勤洗手

並妥善處理口鼻分泌物

避免感染

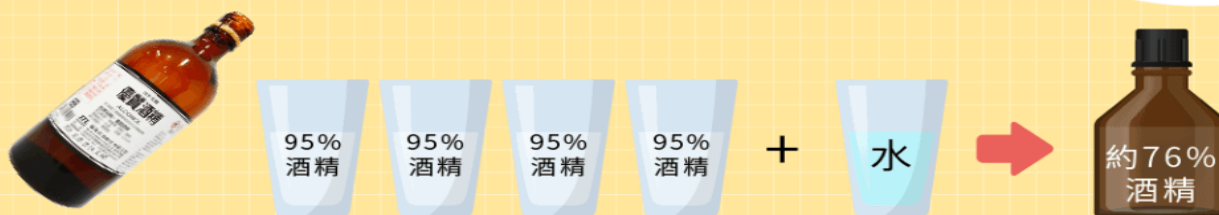
洗手7步驟



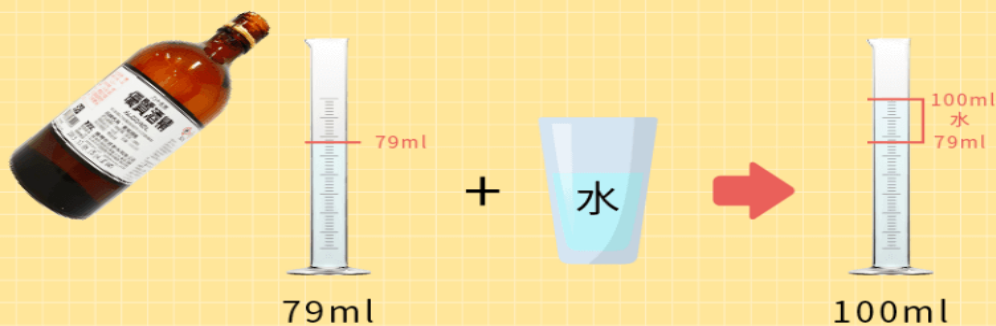
消毒酒精自製小撇步

方法 **1** **4酒1水比例法**
將95%酒精和水，用4:1的比例調製即可

75%酒精液
在家製作超方便！



方法 **2** **100ml 75%酒精調配法**
將79ml的95%酒精加水稀釋到100ml即可



⚠️ 高度易燃，應遠離火源、火花、火焰
⚠️ 刺激眼睛、皮膚、呼吸系統，應置於陰涼且通風良好處，並緊蓋容器



75%酒精分裝說明書

請使用

PP(聚丙烯)/HDPE(高密度聚乙烯)材質

的塑膠瓶分裝

僅限居家使用不得販售

藥用酒精請勿食用



臺南市政府關心您

漂白水消毒 調配秘笈

一般環境消毒

含氯漂白水稀釋100倍=0.05% (500ppm)



100cc漂白水



大寶特瓶(1250ml) x8

10公升清水

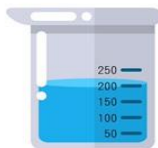
掃我了解更多



調配時記得戴
上口罩和手套

嘔吐物&排泄物汙染區域

含氯漂白水稀釋50倍=0.1% (1000ppm)



200cc漂白水



大寶特瓶(1250ml) x8

10公升清水



使用稀釋漂白水消毒時，請停留
30分鐘後，再以清水擦拭乾淨喔！



簡報結束
謝謝